

QBE Business Insurance

# QBE NEWSLETTER

SEPTIEMBRE 2016

Made possible





# QBE NEWSLETTER

SEPTIEMBRE 2016

## Prólogo

Os presentamos una nueva edición de nuestra Newsletter, con la que damos la bienvenida al fresquito otoño y encaramos una vez más el final del año.

Gracias Ana y Mario por compartir vuestras reflexiones con nosotros y dejar que os conozcamos un poco más. Habláis de claridad, confianza y agilidad como notas fundamentales de vuestra aseguradora "ideal". Aspiramos a serlo y seguimos trabajando en la mejora continua de nuestros productos y servicios.

María, qué interesante el mundo cibernético y lo que nos cuentas sobre los Bitcoins y el Cibercrimen. Sin duda, los productos de Cyber tienen mucho recorrido en los próximos años y desde QBE estamos trabajando en preparar el mejor del mercado, que esperamos vea la luz antes de que finalice el año. Os daremos todos los detalles en su momento y confiamos en que satisfaga vuestras expectativas.

Encaramos este último trimestre del año muy animados, ¡a pesar de la política!..

En línea con nuestra estrategia de especialización e innovación, presentamos al mercado en julio nuestro producto mejorado de D&O, que incluye novedades importantes y ofrece a nuestros clientes la posibilidad de contratar las opciones de fianzas que más les convengan; y estamos ultimando nuestros nuevos productos de Cyber, Pharma y Real Estate, con los que completamos nuestra oferta actual de daños, responsabilidad civil y líneas financieras.

El lanzamiento de nuestro nuevo HUB en Madrid para la suscripción de riesgos de Latam completa las prioridades que nos marcamos para lo que queda de año.

Espero que disfrutéis de la lectura de estas páginas.

Un afectuoso saludo,

Constanza Gállegos de la Heras

## Sumario

- Entrevista a Mario Ramírez
- Tribuna de María Borrego
- Entrevista a Ana Meca
- Noticias QBE

## Entrevistamos a Mario Ramírez



### Mario Ramírez Ortúzar

Jefe de seguros y riesgos de Compañía Logística de Hidrocarburos CLH, S.A.- Dirección general Económica Financiera

Licenciado en Derecho, tras estudiar el Master en Gerencia de Riesgos y Seguros de Cumes y la Universidad de Salamanca comienza su carrera profesional en el sector asegurador en el departamento de suscripción de Azur Seguros. Tras dos experiencias más en aseguradoras, Patria Hispana y la Mutua Umas y un MBAE, comienza su carrera en CLH como Jefe de Seguros y Riesgos.

### Desde su nombramiento como Jefe de seguros y riesgos de CLH ¿qué balance hace del tiempo transcurrido hasta ahora?

El balance es muy positivo. Hace ya más de ocho años desde mi incorporación al grupo y la empresa ha pasado por unos años de gran actividad, periodos de grandes inversiones en España, una profunda crisis económica en el país, que hemos conseguido sortear ganando en eficiencia y finalmente, nos encontramos inmersos actualmente en una importante expansión internacional.

### ¿De qué logros se siente más orgulloso?

De los logros que hemos conseguido a nivel corporativo. Como decía antes la empresa ha sido capaz de sortear la importante crisis económica que afectaba al país y la hemos superado sin apenas afectar a los resultados. Esto nos ha hecho más competitivos y nos ha situado en una inmejorable posición para afrontar la expansión internacional. A nivel de mi unidad, hemos incorporado los nuevos negocios internacionales a nuestro programa de seguros como un activo más, pero adaptado a las necesidades concretas de los riesgos y a su nacionalidad. Analizamos y gestionamos sus riesgos, acudimos a la transferencia al mercado asegurador tratando de responder a las necesidades concretas del país y del negocio pero manteniendo siempre la filosofía y valores del Grupo.

## ¿Cuáles son los principales retos a los que se ha tenido que enfrentar en su cargo?

El principal reto hasta la fecha ha sido la internacionalización. En CLH tenemos la excelencia como un valor muy arraigado y la exigencia es muy alta. Desde mi unidad trabajamos para mantener la misma calidad que en resto de unidades y áreas del grupo.

## ¿Cuáles son los riesgos que más le preocupan como Gerente de Riesgos de una Compañía líder en el transporte y almacenamiento de productos petrolíferos en el mercado español?

En CLH tenemos una cultura de gestión del riesgo muy arraigada, pero no por ello, dejamos de marcarnos retos cada vez más ambiciosos. Nuestra tolerancia con los accidentes es cero y esa filosofía abarca no solo a los riesgos personales, también a los operacionales, con una preocupación máxima por el medioambiente.

## ¿En qué dirección va la estrategia de futuro de CLH y cómo afecta a su Departamento?

La estrategia pasa por continuar reforzando la cultura en seguridad a la vez que trataremos de buscar oportunidades de crecimiento en el extranjero. Ambas líneas afectan a nuestra unidad. El mercado asegurador es una fuente inagotable de experiencias en materia de seguridad que trataremos de canalizar hacia la organización a fin de continuar mejorando.

## El Grupo CLH gestiona desde mayo de 2015 la red de oleoductos más importante de Reino Unido, recientemente se ha adjudicado la operación y remodelación de la terminal de almacenamiento de combustible del aeropuerto de Dublín y está desarrollando un importante proyecto en el Sultanato de Omán. ¿Cómo valora que una aseguradora le acompañe desde España en sus riesgos en el extranjero?

Pues no es algo tan sencillo de encontrar. Cada país presenta una realidad distinta y muchas veces estas realidades chocan con las estrategias de las aseguradoras. Con una gestión de riesgos unificada y global es imprescindible contar con "socios globales" capaces de acompañar las distintas inversiones del grupo.

## ¿Qué le pide un Gerente de Riesgos a una aseguradora; qué servicios le gustaría recibir o qué cambiaría?

La relación con tu aseguradora se basa en la confianza y en el conocimiento mutuo. La comunicación es esencial aquí. Cuando una aseguradora decide "invertir en un riesgo" debemos tener la seguridad de que cuenta con toda la información necesaria. Esta situación, mantenida en el tiempo, facilita la agilidad

de la aseguradora para mantener su apoyo en los diferentes escenarios que se puedan presentar. Exigimos la máxima eficacia en la cobertura y por supuesto en el pago de los posibles siniestros.

## ¿Qué significa para usted la calidad y la eficiencia en el servicio que le ofrece una aseguradora?

Una relación basada en la confianza mutua y mantenida en el tiempo, permite la máxima eficiencia en la cobertura y en la atención de los compromisos adquiridos.

## Tribuna

### Bitcoins y Ransomware, otra cara del Cibercrimen

El internet de las cosas vino para cambiar nuestras vidas, se enraizó profundamente en la cotidianeidad de cada día y no dejó margen para la vuelta atrás; paradójicamente, este mundo virtual nos mantiene conectados con los mas mundanos y materiales quehaceres diarios, liberándonos de barreras físicas tales como el tiempo y el espacio.

Prueba de ello es que yo llevo sin pisar mi banco mas de tres años, y es que la utilización del dinero virtual es la manifestación más práctica e inmediata del proceso de globalización. Internet es una entidad con personalidad y voluntad propias, el conjunto de las de miles de internautas que cada día jugando con sus propias reglas se rebelan contra lo establecido, rompiendo cadenas y democratizado el acceso a la información y a casi cualquier bien o servicio susceptible de transacción comercial. Y no conformándose con eso han ido más allá y reinventado el elemento clásico que desde el siglo VII a.c daba viabilidad a la transacción misma, la Moneda. Internet ha creado su propia moneda, los Bitcoins son una realidad al alcance de cualquiera, son ya miles de personas las que han sucumbido a los encantos de esta nueva "divisa" que en 2009 creo Satoshi Nakamoto (no vaya a creer nadie que este es un nombre real) para realizar operaciones dentro de la red de redes.

El Bitcoin en una moneda virtual e intangible que aumenta y disminuye de nuestro monedero virtual según realicemos ingresos o gastos, su gran diferencia con las divisas oficiales es que es una moneda descentralizada, es decir, queda fuera del control de cualquier gobierno, institución o entidad financiera, los producen las empresas y las personas y su control lo ostentan los propios usuarios mediante sus transacciones P2P (Peer to Peer). El Bitcoin es la moneda digital más usada en el mundo, y es que revierte multitud de ventajas para los usuarios: se puede usar en cualquier parte del mundo, su falsificación es imposible gracias a un sofisticado sistema criptográfico, preserva la privacidad pues no requiere información sensible tal como números de cuenta bancaria o tarjetas de crédito, al no haber intermediarios (el dinero va directamente del comprador al vendedor) las comisiones son muy bajas y no existe riesgo ante estafadores o compradores fraudulentos ya que las transacciones son irreversibles; además los Bitcoins son intercambiables por divisas oficiales.

En resumen, este nuevo instrumento monetario garantiza seguridad, facilidad de intercambio y anonimato; son fundamentalmente estos tres elementos los que han convertido al Bitcoin en el medio de pago oficial de los bajos fondos de la red, instrumento preferido para transacciones ilegales tales como tráfico de armas, drogas y por supuesto, blanqueo de capitales, y es que los criminales que se aprovechan de la escasa trazabilidad de esta moneda no pagan en Bitcoins en su día a día, por ello necesitan transformarlos en divisa oficial y lavarlo para su puesta en circulación.

Es precisamente el Bitcoin la moneda elegida por los ciberdelincuentes para la ejecución de lo que ya muchos conocemos como Ransomware, (del inglés ransom, rescate y ware, por software), consiste en la introducción desde una ubicación remota de un software malicioso en nuestro equipo e infectándolo, esto le confiere al ciberdelincuente que lo introdujo la capacidad de bloquear nuestro ordenador y encriptar posteriormente nuestros archivos haciéndose con el control de

toda la información y datos almacenados en los mismos, el usuario ve restringidos sus derechos de acceso a determinadas partes o archivos del sistema infectado. Es en este momento cuando aparece una ventana en nuestra pantalla que nos pide el pago de un rescate en Bitcoins para poder recuperar nuestros datos, a continuación, el mensaje indica la dirección a la que enviar el rescate y las instrucciones para hacerlo indicando una fecha límite para el pago. Muchos de los atacantes liberan el sistema tras el pago del rescate, ya que de no hacerlo podría suponer que otras víctimas se negaran a pagar, así, ciertas variantes de estos virus dan incluso la opción de descifrar algunos archivos como muestra de "buena fe".

Conocidos son ya el famoso TeslaCrypt, que suplantaba un email de Correos informando sobre la entrega de un paquete, cuando el usuario pincha en el link el virus infecta el ordenador accediendo al sistema corporativo, o el Virus de la Policía, que identificándose como Policía Nacional informaba a los usuarios de haber detectado su dirección IP accediendo a webs con contenidos ilegales de pornografía infantil, bloqueando sus ordenadores y exigiéndoles el pago de una sanción para su desbloqueo.

En cuanto a los sistemas operativos afectados, no solo nos encontramos con Windows, también dispositivos Android, servidores Linux y hace relativamente poco también Mac OS sirven de plataforma para estos ataques.

El peligroso Ransomware se extiende en sus numerosas variantes por el mundo, cifrando información y secuestrando todo tipo de dispositivos (ordenadores, Smartphones, etc.) ante el descuido de los usuarios, particulares o empresas, que cayeron en la trampa de este malware atraídos por vídeos en páginas web de dudoso origen, nuevas aplicaciones para Smartphone, o correos electrónicos con remitentes desconocidos, dentro de los cuales se camuflaba el fatídico virus.

**¿Qué es lo que ocurre cuando la víctima paga el rescate? La industria del Cibercrimen se nutre económicamente del dinero de estos rescates que pasan a engrosar sus cuentas corrientes una vez que hacen la conversión a moneda oficial de los Bitcoin en los que se realizan los pagos, cuyo rastreo, prácticamente imposible, se ha convertido en una prioridad para las instituciones de seguridad de los distintos países, ya que es con estos fondos con los que se financian las operaciones criminales de gran envergadura.**

Pero pagar el rescate no es la única solución frente al ataque, las distintas alternativas dependerán del nivel de riesgo que puedan tolerar las organizaciones, el impacto potencial de los datos secuestrados, el impacto en la continuidad de su negocio así como el nivel de madurez de los sistemas y planes de emergencia concebidos e implantados por la empresa en caso de crisis.

**¿Cómo podemos evitar ser víctimas del Ramsonware? prevención prevención prevención, una cultura corporativa centrada en la ciberseguridad, que promueva un ambiente de concienciación entre su personal, realice análisis de vulnerabilidad y establezca un correcto plan de seguridad y de emergencia son claves en la lucha contra el cibercrimen, algunas medidas básicas se podrían resumir en lo siguiente:**

- Mantener un sistema operativo actualizado y adecuado a las características de la organización para evitar fallos de seguridad
- Contar con un plan de seguridad y plan de emergencia
- Tener instalado un buen antivirus y firewall y mantenerlos siempre actualizados
- No abrir correos electrónicos o archivos de origen desconocido
- Evitar navegar por páginas no seguras o con contenido no verificado

No obstante lo anterior no podemos olvidar que los cibercriminales cuentan con ventaja, los fondos de los que disponen para desarrollar su tecnología para el mal y traspasar nuestras barreras de seguridad son casi ilimitados, siempre irán un paso por delante de nosotros, por ello, a pesar de haber tomado todas las medidas oportunas para evitar un ataque podemos encontrarnos con lo peor, los malos han entrado en casa, y es en este momento cuando podemos hacer uso del último bastión en la lucha contra el cibercrimen, el seguro de riesgos cibernéticos.

La cobertura de Extorsión Cibernética, inicialmente concebida por el mercado asegurador como un complemento a la cobertura principal de los seguros de Ciber Riesgos (responsabilidad civil frente a terceros), es de las más demandadas dada la habitualidad de este tipo de ataques, así como el impacto directo que estos pueden tener en la continuidad de negocio de la organización que lo sufre. QBE, líder en este tipo de riesgos y a través de su póliza QBE Cyber Response también garantiza al Asegurado el pago de los gastos incurridos para terminar con una Amenaza de Extorsión Cibernética, como puedan ser, el pago de los honorarios de expertos en seguridad contratados para determinar que la amenaza es genuina, paralizarla, y tratar de recuperar los datos y sistemas hasta el restablecimiento de la operación como si tal ataque no hubiera tenido lugar, o para evitar la amenaza de divulgación de una determinada información sensible y/o confidencial, y en última instancia, cuando ello no es posible, se indemniza por los gastos incurridos por el Asegurado por el pago del Rescate cuyo objeto es la terminación de la Amenaza de Extorsión Cibernética. Con esta solución, las corporaciones podrán transferir aquella parte de su riesgo a la que la tecnología y las fuerzas de seguridad no pueden dar solución...de momento.



**Maria Borrego España-Heredia**

Directora Responsabilidad Civil  
Profesional  
PI Portfolio Manager

QBE Insurance (Europe) Ltd.  
Sucursal en España

## Entrevistamos a Ana Meca



**Ana Meca Díez**

**Managing Director- División de Riesgos Financieros de Marsh**

Es Licenciada en Ciencias Económicas y Empresariales por la Universidad de Barcelona y además cuenta con un Postgrado de Dirección Internacional de la empresa europea y el título de Agente y Corredor de Seguros.

Comienza su carrera profesional en Marsh Barcelona como Ejecutiva de cuentas en la especialidad de Riesgos Financieros para continuar como gerente del Dpto. de Crédito y Riesgos Políticos. En 2007 se incorpora a la oficina de Marsh Madrid como Subdirectora del Dpto. Finpro siendo responsable del Dpto. de Riesgos Financieros en las áreas de Instituciones Financieras, D&O y RC Profesional para continuar como Directora de la división Riesgos Financieros de Marsh España. Actualmente es Managing Director de la división de Riesgos Financieros.

---

### **Tras su nombramiento como Managing Director de la división de Riesgos financieros hace poco más de un año ¿qué balance hace del tiempo transcurrido hasta ahora?**

El balance ha sido muy positivo. El cambio principal se ha producido con la incorporación de nuevas especialidades que estaban integradas en los segmentos y que pasan a formar parte de un nuevo área de Riesgos Financieros y Especialidades.

### **¿De qué logros se siente más orgullosa?**

Sin duda el logro del que me siento más orgullosa es el equipo de trabajo que integra nuestra división, tanto por las personas que llevan mucho tiempo comprometidas con la firma como por las nuevas incorporaciones. El nivel de profesionalidad y de entendimiento es muy elevado y las consecuencias que se generan para el negocio sólo pueden ser positivas.

### **¿Cuáles son los retos y oportunidades que presenta su área de responsabilidad?, ¿Cuáles serán las claves de su desarrollo?**

El reto principal es acabar de integrar los nuevos equipos de especialidades y conseguir un mayor crecimiento sostenido en todas ellas. Contamos con muy buenos especialistas y hay que introducir productos y soluciones que impulsen ese desarrollo. La innovación es clave en todo este proceso.

### **¿Qué productos-servicios tienen más potencial en su área de actuación en los próximos años?**

Sin lugar a dudas, las coberturas para Ciber Riesgos combinadas con la consultoría tienen mucho recorrido. Es un área que tiene que evolucionar mucho tanto en el acercamiento a los clientes como en la adaptación de las soluciones por parte de los mercados aseguradores.

Por otro lado, los productos y plataformas para el desarrollo de la Responsabilidad Civil Profesional, el área de Sanidad y los productos de Employee Benefits también constituyen áreas donde vamos a invertir en los próximos años y donde esperamos mejorar nuestro posicionamiento.

Por último, las soluciones de crédito y riesgo político también nos están permitiendo llegar a un perfil de cliente que valora cada vez más los productos sofisticados que somos capaces de negociarles en el mercado.

### **¿Cuál es el perfil de Compañía partner ideal para Marsh?**

Necesitamos compañías que entiendan y aprecien el valor diferencial que aportamos y que compartan nuestra visión estratégica a medio y largo plazo. Con voluntad de trabajar nuevos proyectos con tiempo y flexibilidad para adaptarse y competir en un entorno enormemente complejo, competitivo y cambiante. No podemos olvidar que la solvencia, profesionalidad y la capacidad de innovación son imprescindibles para destacar en un mercado con tanta capacidad.

### **¿Qué hacemos bien, qué servicios echa de menos de las aseguradoras y cuáles cambiarían?**

Las aseguradoras que operan en España, en su mayor parte, cuentan con profesionales con una muy amplia trayectoria que nos convierte en un mercado cada vez más maduro. Se hacen muchas cosas bien y es difícil enumerarlas de forma general. Deberíamos analizar a las aseguradoras una a una para destacar sus puntos fuertes y las áreas de mejora.

Para nosotros es fundamental la claridad a la hora de trabajar con los mercados y en ocasiones echamos de menos respuestas ágiles y concretas por parte de los interlocutores.

### **¿Cómo entiende la eficiencia y la calidad en el servicio que le ofrece una Compañía?**

Este es un aspecto clave y complejo tanto para las aseguradoras como para Marsh.: ¿Cómo ganar eficiencia sin perder calidad en el servicio?

Para Marsh la eficiencia y calidad en el servicio que ofrece una aseguradora es el resultado de la existencia de un equipo de servicio profesional y ágil. Previamente debe existir una clara apuesta por el tipo de negocio que gestiona una empresa como Marsh y que cuenta con un gran número de clientes que requieren una atención personalizada.

Para lograr estos objetivos, las aseguradoras deben contar con profesionales con suficiente autonomía para agilizar los procesos en todo el ciclo de la relación con Marsh: desde la venta, pasando por la emisión y finalizando por los siniestros que se puedan producir.

Por último, la tecnología y conectividad entre sistemas de comunicación juegan un papel clave para la eficiencia de la gestión.



## Noticias QBE

### QBE presenta al mercado las mejoras introducidas en su póliza de D&O

El pasado 30 de junio QBE organizó un encuentro, en el edificio Torre Cristal de Madrid, para presentar las novedades y mejoras introducidas en su póliza de D&O. El acto contó con la asistencia de más de 50 personas, brokers en su mayoría, así como socios de despachos de abogados y gerentes de asociaciones como AGERS.

Constanza Gállegos, Directora General de la aseguradora, inauguró la jornada contextualizando el escenario particular al que asisten los consejeros y directivos y destacó la gran cantidad de procesos judiciales que se dan en los últimos meses.

A continuación, Cristiana Báez-Safa, Head of European FSM de la entidad, se centró en las tendencias internacionales y en las claves para el aseguramiento de D&O.

Las novedades y mejoras de la póliza fueron expuestas por el director de Líneas Financieras, Fernando Vega, que destacó especialmente su claridad y flexibilidad, así como la ampliación del concepto de asegurado de acuerdo a la reforma de Ley de Sociedades de Capital. Asimismo, se amplían los límites adicionales para personas físicas y vuelve a cobrar importancia la necesidad de proteger el patrimonio de consejeros y altos cargos como elemento nuclear.

Se da igualmente una ampliación de los gastos cubiertos, y "lógicamente también se cubre a la sociedad, incrementando las reclamaciones a la misma, pero siendo necesario valorar sus riesgos", puntualizó.

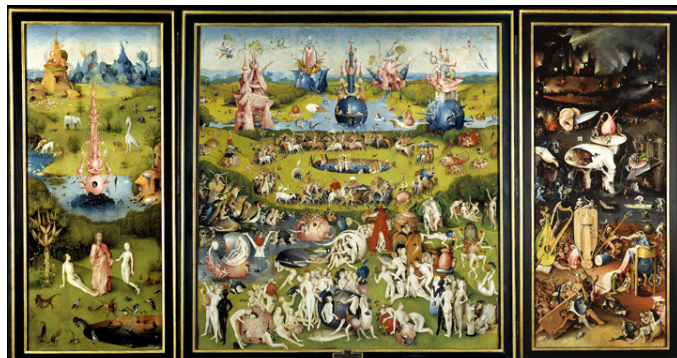
Expuso que otras mejoras de la póliza son: posibilidad de contratar un límite por siniestro o reclamación, sin agregado anual; multas administrativas y daños punitivos y ejemplarizantes; cobertura automática de 60 días para adquisiciones de filiales (incluyendo EE.UU.), incluso cuyo tamaño supere el 25% del de la sociedad matriz; cobertura para operaciones de valores y para prácticas de empleo a la sociedad; y posibilidad de incluir cobertura para homicidio empresarial.

La póliza, incluye varias opciones de fianzas, ya que en nuestro país puede constituirse de diversas maneras pues la ley de enjuiciamiento general establece que la fianza se puede prestar mediante la póliza de D&O, "algo único en España que lo incluyen las pólizas de RC" pero que entraña ciertos problemas, debido a las diferencias entre la fianza civil y la fianza penal. A este respecto, la mejora en la póliza de D&O ofrece tres opciones, según las preferencias del cliente, los análisis del riesgo y los distintos precios: 1. Gastos de constitución de las fianzas (sin constitución); 2. Constitución de fianzas civiles y penales sólo para delitos societarios y daños a terceros (sublímite opcional); y 3. Constitución de fianzas civiles y penales para todos los supuestos (sublímite opcional).

Para concluir el acto Juan Ignacio Carro, Director de Mercado de la entidad, explicó los servicios adicionales, que incluye la póliza. Algunos de estos servicios son: diagnóstico de compliance penal, mediante un cuestionario sencillo, sin coste para el cliente y aplicable tanto a nuevo negocio como a renovaciones. También incorpora otros servicios como un amplio panel de expertos, que incluyen asesores en comunicación, en gestión de crisis, peritos y abogados especialistas; acciones de formación y divulgación de la póliza y su contenido; libre designación del letrado; protocolo de siniestros flexible; información de benchmarking de límites / siniestralidad de compañías con perfiles similares; y una amplia oferta multinacional.

### QBE celebra la XVI edición de su Círculo con una visita al Museo del Prado

El pasado 13 de julio, QBE celebró la edición especial 2016 de su Círculo invitando a sus clientes y colaboradores a una visita guiada a el "El Bosco. La exposición del centenario" en el Museo del Prado.



Al finalizar la visita, los invitados se dirigieron al Hotel Ritz donde disfrutaron de un cóctel compartiendo una animada charla.

### Nuevas incorporaciones al equipo de QBE

Continuando con su estrategia de crecimiento orgánico, QBE incorporó en julio a 2 nuevos profesionales a su plantilla en España: Rosa María Domingo, como Suscriptora de Responsabilidad Civil Profesional, reportando a María Borrego, Directora del ramo; e Ignacio Esteve, como suscriptor de Responsabilidad Civil, dependiendo de Patricia Puerta, Directora de la Línea.



**Rosa María es licenciada en Derecho y Administración de Empresas y Master en práctica jurídica por la Universidad Complutense de Madrid; cuenta con un postgrado en gestión empresarial por la Universidad Autónoma de Madrid y proviene de Zurich Insurance, donde trabajó como suscriptora de P&C de negocio industrial los tres últimos años.**



**Ignacio es licenciado en Administración y Dirección de Empresas por la Universidad Alfonso X el Sabio y también proviene de Zurich Insurance, donde trabajó los seis últimos años como suscriptor del Departamento Industrial Global Corporate.**

En palabras de Constanza Gállegos: **"Estamos encantados con la llegada de estos 2 jóvenes profesionales, que se unen a nuestros equipos de suscripción de responsabilidad civil, área de crecimiento estratégico para nosotros. Sus conocimientos, experiencia y energía nos ayudarán sin duda a seguir fortaleciendo nuestra compañía en España".**

## QBE participará en el Programa de Voluntariado de Fundación Balía por la Infancia

QBE y Fundación Balía colaboran desde el curso 2012-2013 en el desarrollo de programas socioeducativos para niños y jóvenes en riesgo de exclusión social.

A lo largo del curso 2015-2016 el apoyo de QBE se ha destinado a la financiación del programa Distrito Joven en el distrito de Latina.

Las actividades se han desarrollado durante todo el curso escolar en las instalaciones del IES Mariano José de Larra y han participado 22 jóvenes entre 13 y 15 años. Durante el curso escolar 2016-2017 QBE continuará colaborando con el mismo proyecto.



Distrito Joven es un espacio educativo y de convivencia donde jóvenes en riesgo de exclusión social pueden desarrollar todas sus potencialidades.

Los objetivos del Modelo Educativo Balía son:

1. Favorecer el éxito escolar
2. Favorecer el desarrollo de competencias emocionales
3. Potenciar la educación en valores
4. Fomentar el emprendimiento

Para la consecución de los objetivos, entre otras actividades, los jóvenes participan en el Programa "Creamos nuestro proyecto" que introduce a los jóvenes en la aventura de desarrollar un proyecto de emprendimiento.



Los jóvenes son atendidos, por un equipo profesional cualificado, de lunes a jueves de 16:30 a 19:00h.

Empleados de QBE de diferentes departamentos participarán en el Programa de Voluntariado de Distrito Joven entre Noviembre de 2016 y Abril de 2017.

Para ampliar información por favor  
contacte con: Begoña Hormaeche en  
[bhormaeche@es.qbe.com](mailto:bhormaeche@es.qbe.com)

El receptor de este boletín conforme a la Ley Orgánica 15/1999 de 13 de diciembre de Protección de Datos de Carácter Personal, autoriza y otorga su consentimiento expreso para la inclusión y tratamiento de sus datos en un fichero de la propiedad de QBE Insurance (Europe) Ltd, Sucursal en España. Puede ejercitar sus derechos de acceso, rectificación, cancelación y oposición, en la siguiente dirección de correo: [bhormaeche@es.qbe.com](mailto:bhormaeche@es.qbe.com)





**QBE European Operations, Sucursal en  
España**

Paseo de la Castellana 31  
5ª planta  
28046 Madrid

tel: + 34 91 789 3950  
[www.QBEeurope.com/spain](http://www.QBEeurope.com/spain)

QBE European Operations is a trading name of QBE Insurance (Europe) Limited and QBE Underwriting Limited, both of which are authorised by the Prudential Regulation Authority and regulated by the Financial Conduct Authority and the Prudential Regulation Authority.

7062CC/SpainSeptemberNewsletter/SEPT2016